



Schweizerische Eidgenossenschaft
Confédération suisse
Confederazione Svizzera
Confederaziun svizra

Eidgenössisches Justiz- und Polizeidepartement EJPD
Bundesamt für Justiz BJ
Fachbereich Rechtsinformatik

eSchKG 2.0 – wie läuft die flächendeckende Einführung des elektronischen Betreibungs- verfahrens in der Schweiz ?

Urs Paul Holenstein



Agenda

1. Einführung

2. Projekt eSchKG

2.1 Projekt eSchKG I – Standard Version 1.1

2.2 Projekt eSchKG II – Standard Version 2.0

2.3 Projekt eSchKG III

3. Nutzung und Erfahrungen



Projekt eSchKG: Worum es geht

Im Projekt eSchKG wird (in Teilprojekten) die technische und organisatorische Infrastruktur geschaffen, damit Betreibungs- und Konkursverfahren (vollständig) elektronisch abgewickelt werden können.

Bund hat seit 2005 rund 4 Mio. Franken investiert.



Rechtliche Grundlagen

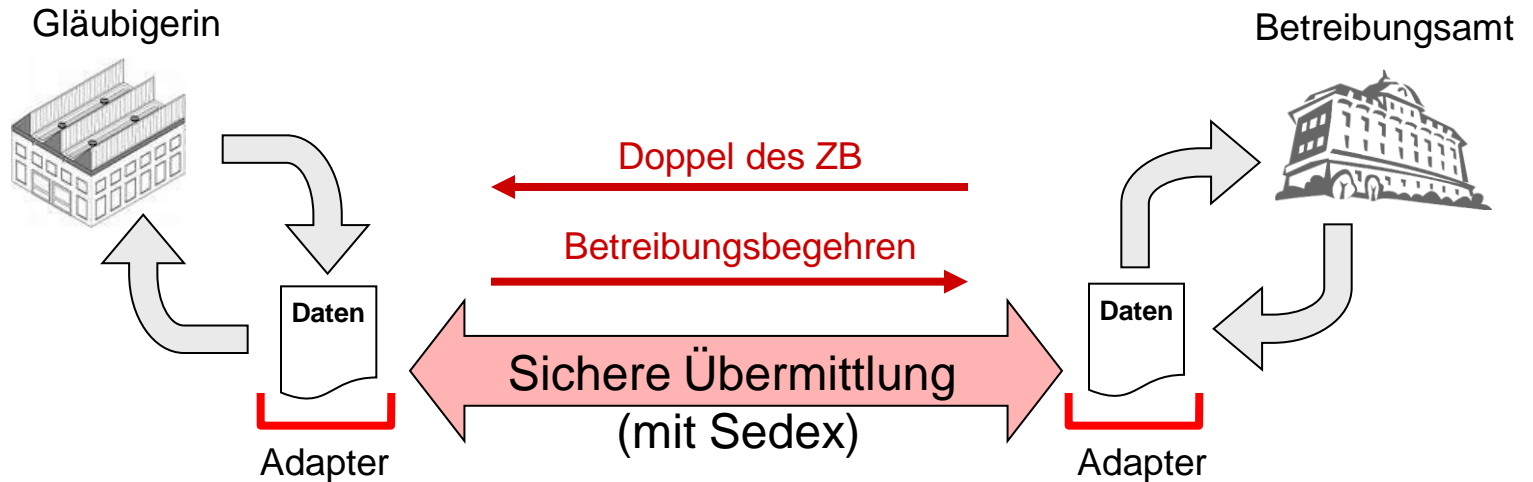
- **ZPO, StPO und eine Änderung des SchKG sehen vor, dass Parteien Eingaben bei Gerichten oder Behörden auch in elektronischer Form einreichen können (Art. 130 ZPO, Art. 33a SchKG und Art. 110 StPO)**
- **Der Bundesrat wird jeweils ermächtigt, das Format der Übermittlung zu bestimmen**
 - Verordnung vom 18. Juni 2010 über die elektronische Übermittlung im Rahmen von Zivil- und Strafprozessen sowie von Schuldbetreibungs- und Konkursverfahren (SR 272.1)
 - Verordnung des EJPD vom 9. Februar 2011 über die elektronische Übermittlung im Bereich Schuldbetreibung und Konkurs (SR 281.112.1; eSchKG-Verordnung)



Einführung

- **Seit 1. Januar 2011 sollten alle Betreibungsämter im eSchKG Verbund sein (Art. 7 eSchKG-Verordnung)**
- **Ausnahmen nur mit Bewilligung der kantonalen Aufsichtsbehörde (Art. 9 eSchKG-Verordnung)**
 - ein anderes Betreibungsamt wird mit der Abwicklung beauftragt.
 - «manuelle» eSchKG Lösungen dürfen eingesetzt werden.
- **Im Massenverfahren erfolgt der Meldungs austausch in strukturierter Form direkt zwischen Applikationen**
 - Datenmodell eSchKG festgelegt als XML-Schema
 - Umfangreiche Dokumentation auf über 200 Seiten
 - vgl. www.eschkg.ch

eSchKG Verbund



- eSchKG Verbund = Netzwerk der eSchKG Teilnehmer
- Kein Email und keine mit Email verbundenen Risiken
 - frei von Spam und Viren
 - mit eingeschriebener Post vergleichbar
- Verlässliche Teilnehmer-Identifikation (nur bekannte Teilnehmer)
- Datenübermittlung verschlüsselt und protokolliert



Kosten eSchKG Verbund

- **einmalige Aufnahmegebühr (500 Franken)**
- **Übermittlungskosten: pro Betreibungsfall 1 Franken**
 - wird vom Betreibungsamt erhoben
 - keine Abwälzung auf Gläubiger
 - vgl. Gebührenverordnung zum SchKG (SR 281.35)

Anmeldung eSchKG Verbund

- **www.eschkg.ch (Details vgl. Orange Book)**
 1. **Aufnahmeantrag eSchKG Verbund (Web Formular)**
 2. **Bereitschaftsmeldung für den eSchKG Verbund (PDF Formular)**



Betreibungsschalter im Internet

Für Privatpersonen zur Unterstützung von Betreibungsbegehren und Betreibungsauskunftsbegehren.

Bundesverwaltung admin.ch
EJPD | Bundesamt für Justiz

Schweizerische Eidgenossenschaft
Confédération suisse
Confederazione Svizzera
Confederaziun svizra

Startseite | Feedback | FAQ

Deutsch | Français
Italiano

Betreibung im Web

- Betreibungsbegehren
- Betreibungsauskunft
- Zuständiges Amt finden
- Info: Betreibungswesen
- Fragen & Antworten
- SchKG-Briefkasten

Angebote im Betreibungsschalter

Betreibungsbegehren



Sie können das Betreibungsbegehren bequem am Bildschirm ausfüllen, das Formular ausdrucken, unterzeichnen und an das voradressierte Betreibungsamt einsenden. Dieses wird dem Schuldner einen Zahlungsbefehl zustellen.

[Formular ausfüllen](#)

Betreibungsauskunft



Sie möchten über sich oder jemand anderes eine Betreibungsauskunft erhalten.

Nachdem Sie das Formular ausgedruckt und eingeschickt haben, wird geprüft, ob Ihre Begründung ausreicht, um einen Auszug zu erhalten.

[Formular ausfüllen](#)

Zuständiges Amt finden

In der Schweiz gibt es ungefähr 700 Betreibungsämter. Mit wenigen Klicks finden Sie das zuständige Betreibungsamt mit Telefonnummer und Öffnungszeiten.

[Zuständiges Amt finden](#)

Neu: SchKG-Briefkasten

Hier können Sie Ihre Eingaben elektronisch an das zuständige Amt einreichen.

[SchKG-Briefkasten](#)

<http://www.betreibungsschalter.ch>



Agenda

1. Einführung

2. Projekt eSchKG

2.1 Projekt eSchKG I – Standard Version 1.1

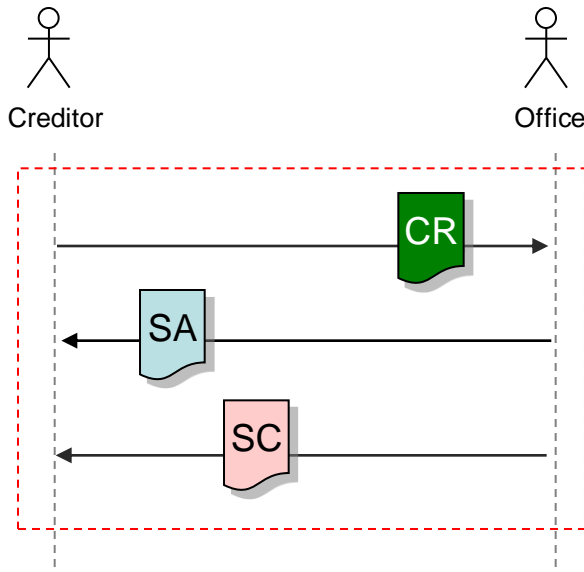
2.2 Projekt eSchKG II – Standard Version 2.0

2.3 Projekt eSchKG III

3. Nutzung und Erfahrungen

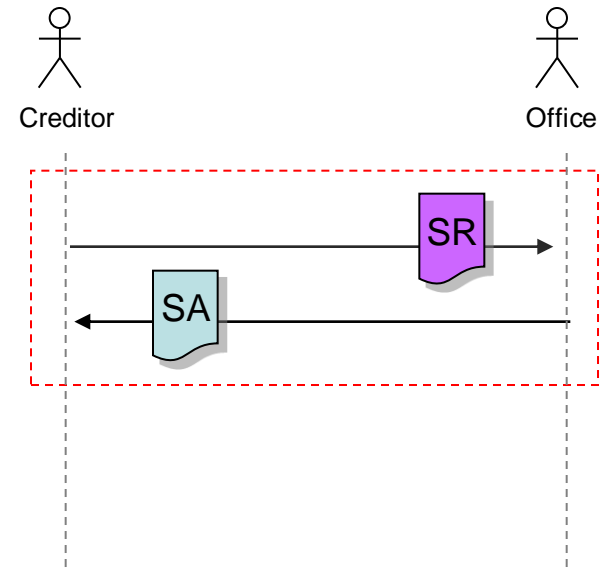


Sequenzen und Messages eSchKG 1.1



CR Sequence

CR: Betriebsbegehren
SA: Quittung
SC: Zahlungsbefehlsdoppel



SR Sequence

SR: Statusanfrage
SA: Statusbericht



Agenda

1. Einführung

2. Projekt eSchKG

2.1 Projekt eSchKG I – Standard Version 1.1

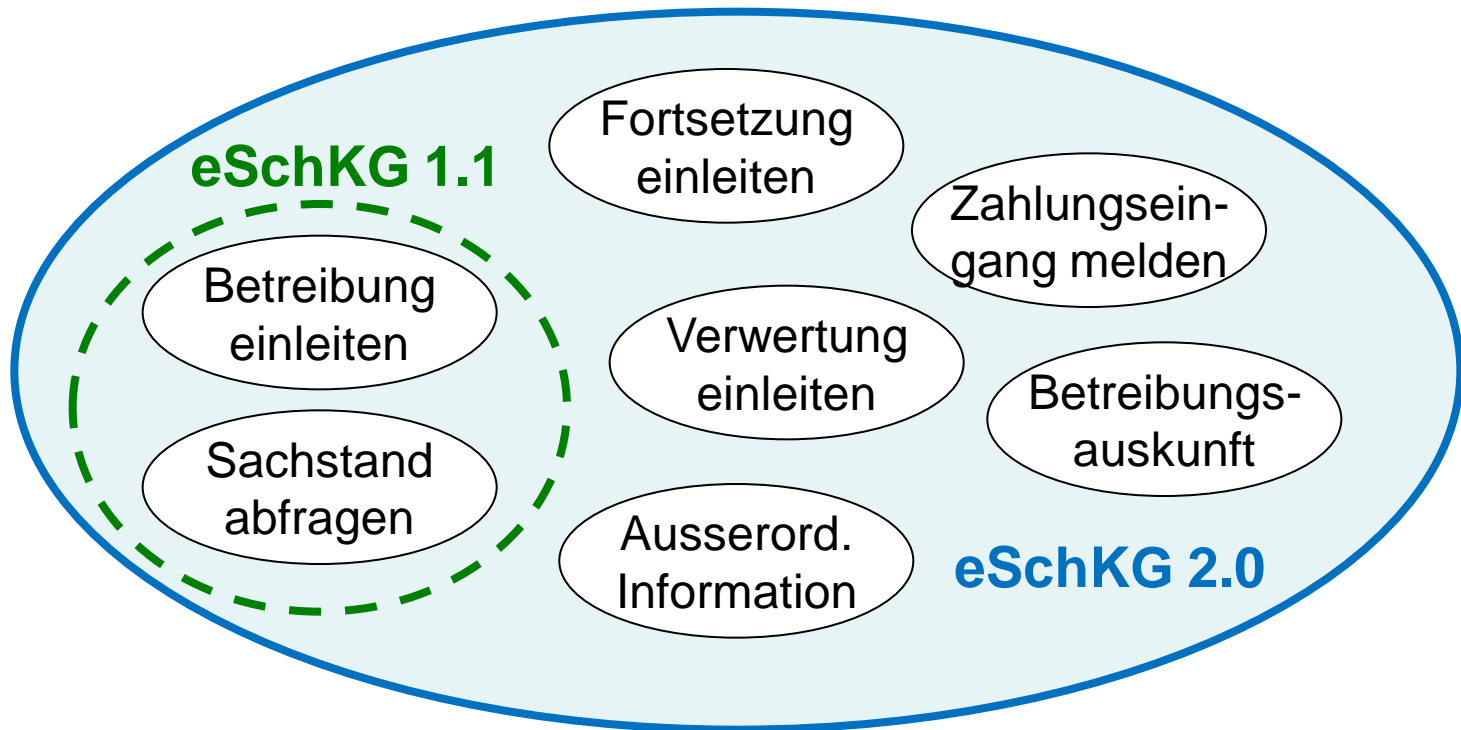
2.2 Projekt eSchKG II – Standard Version 2.0

2.3 Projekt eSchKG III

3. Nutzung und Erfahrungen



eSchKG 2.0





Einführung eSchKG 2.0

Rechtliches

- **Neuer Artikel 5 Absatz 2 und 3 eSchKG-Verordnung:**

² Der verbindliche eSchKG-Standard setzt sich zusammen aus

- a. dem XML-Schema für eSchKG, **Version 2.0 vom Mai 2013**;
- b. dem Blue Book, **Version 2.0 vom Mai 2013**, inkl. Appendices 1 (**Version 2.0 vom Mai 2013**) und 2 (**Version 2.0 vom Mai 2013**).

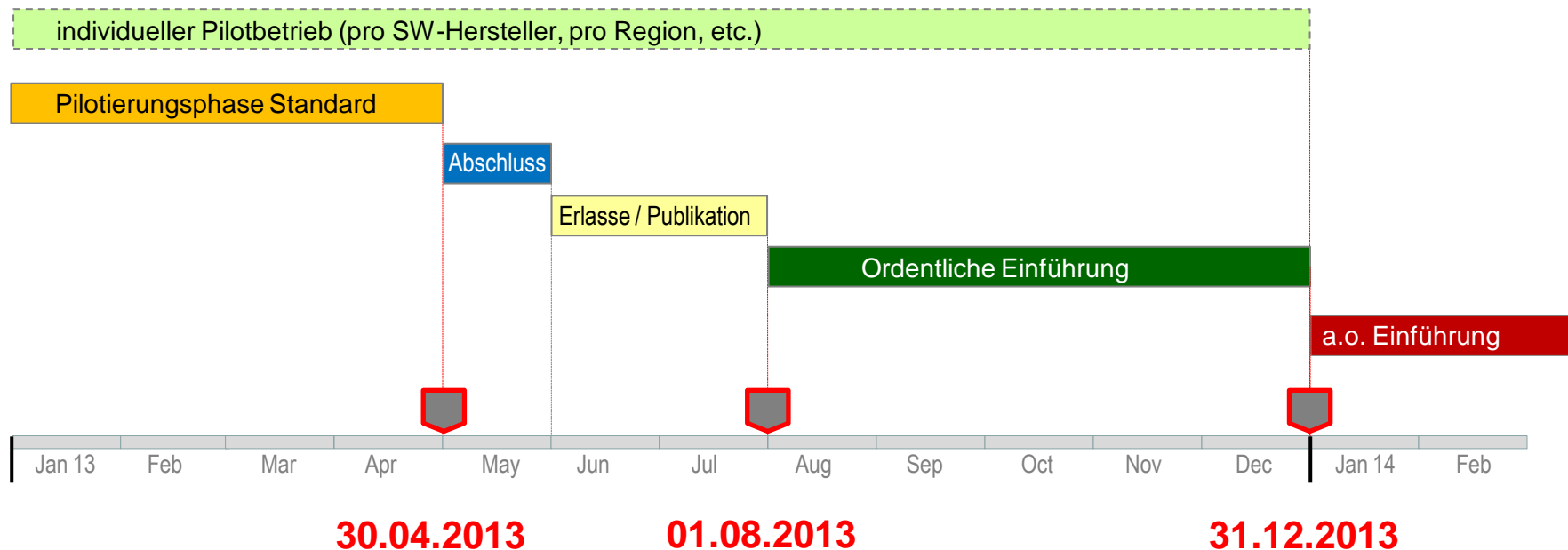
³ Erläuterungen und Empfehlungen zum Standard sind in den folgenden Handbüchern enthalten:

- a. White Book **vom Mai 2013**;
- b. Orange Book **vom Mai 2013**;
- c. Red Book **vom Mai 2013**.



Einführung eSchKG 2.0

Termine





Einführung eSchKG 2.0

Rechtliches

- **Neue Übergangsbestimmung
(Artikel 9a eSchKG-Verordnung):**

¹ Die Betreibungsämter passen ihre Software bis zum 31. Dezember 2013 an den verbindlichen eSchKG-Standard gemäss Artikel 5 Absatz 2 an.

² Ist es einem Betreibungsamt nicht möglich, seine Software rechtzeitig anzupassen, so kann es bei der Oberaufsicht für Schuldbetreibung und Konkurs des Bundesamts für Justiz ein Gesuch um Fristverlängerung bis längstens 30. Juni 2014 stellen.

³ Dem begründeten Gesuch ist eine von der kantonalen Aufsichtsbehörde genehmigte verbindliche Einführungsplanung beizulegen.



Agenda

1. Einführung

2. Projekt eSchKG

2.1 Projekt eSchKG I – Standard Version 1.1

2.2 Projekt eSchKG II – Standard Version 2.0

2.3 Projekt eSchKG III

3. Nutzung und Erfahrungen

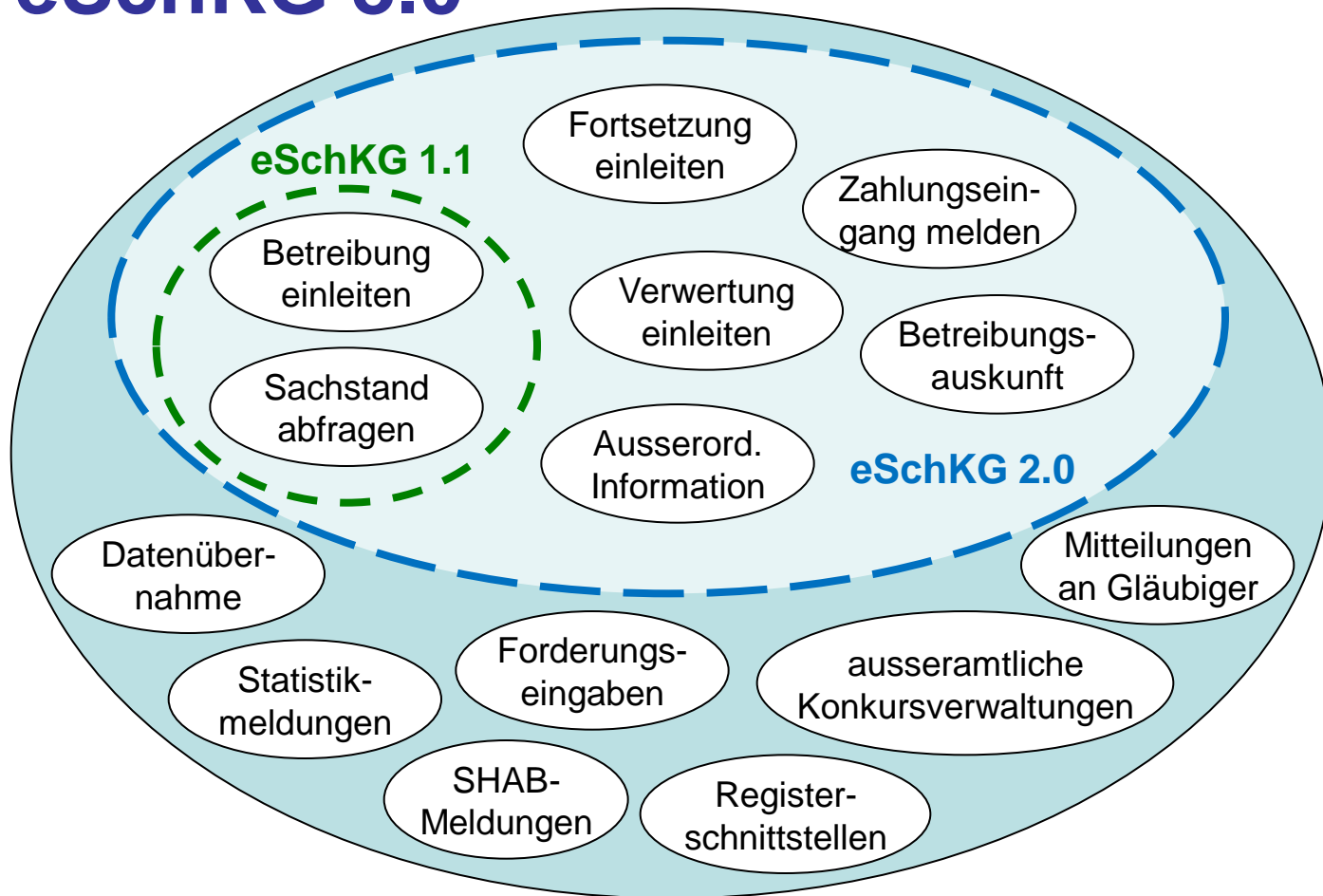


Projekt eSchKG III

- **Investitionskosten von weiteren 2 Mio. Franken**
- **Laufende Wartung des gesamten eSchKG Standards**
- **Meldungsfluss im Vorfeld des Konkursverfahrens**
- **Forderungseingabe als erste eSchKG III Sequenz (ca. 300'000 – 500'000 Forderungseingaben pro Jahr)**
- **Qualitative Verbesserung der Statistikdaten durch strukturierten Meldungsaustausch**
- **Prüfung eines gesamtschweizerischen Betreibungsregisters**



eSchKG 3.0



eSchKG 2.0 – wie läuft die flächendeckende Einführung des elektronischen Betreibungsverfahrens in der Schweiz ?



Agenda

1. Einführung

2. Projekt eSchKG

2.1 Projekt eSchKG I – Standard Version 1.1

2.2 Projekt eSchKG II – Standard Version 2.0

2.3 Projekt eSchKG III

3. Nutzung und Erfahrungen



eSchKG Verbund: Aktueller Stand

**Gesamtschweizerisch gibt es 524 Betreibungsämter.
Seit Ende 2011 sind alle als im eSchKG Verbund AKTIV
gemeldet.**

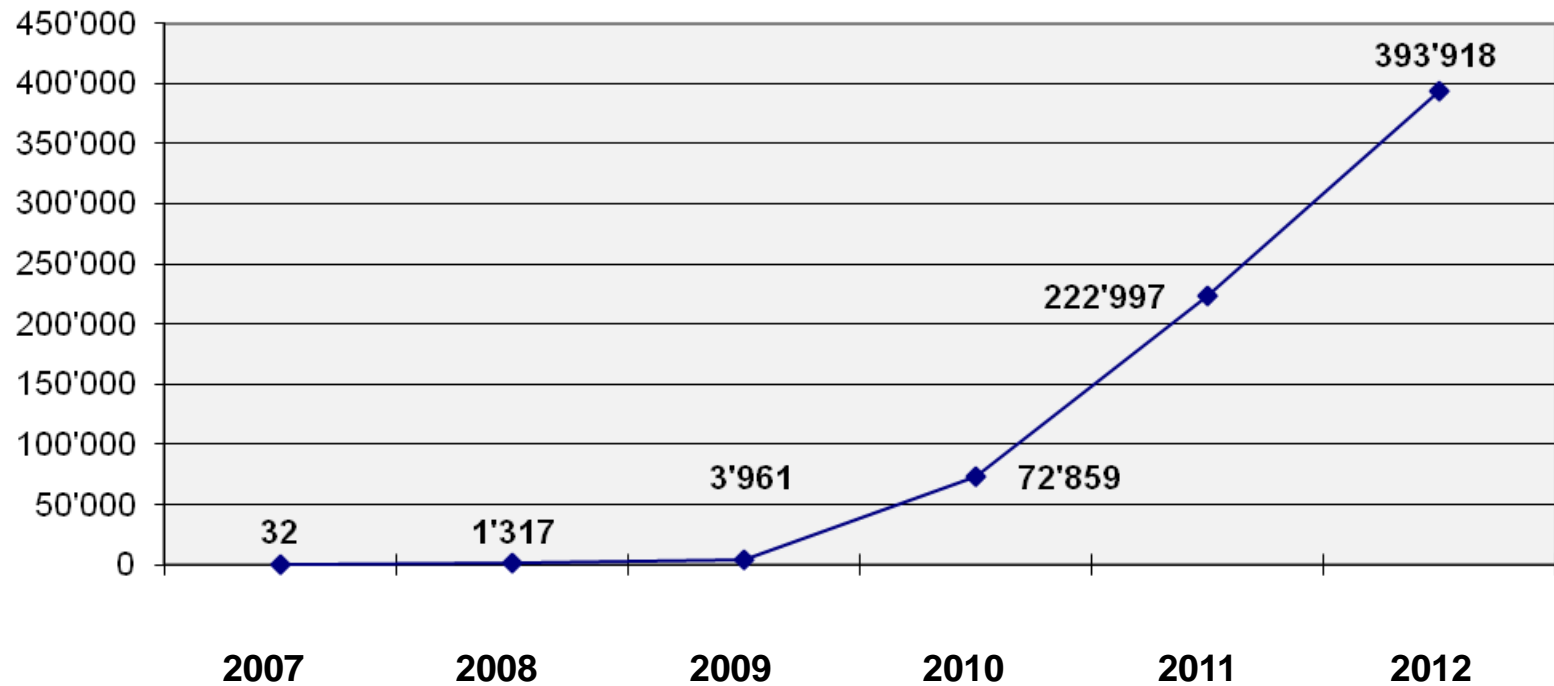
50 Gläubiger AKTIV

65 weitere Gläubiger ANGEMELDET



Nutzungszahlen eSchKG

Anzahl Betreibungen





Nutzungszahlen eSchKG 2012

Gesamtschweizerisch 393'918 Betreibungsbegehren Kantone mit mehr als 8'000 BB:

1.	VD	128'775	(2011: 88'453 / 1.)
2.	BE	110'420	(2011: 83'592 / 2.)
3.	FR	37'231	(2011: 30'062 / 3.)
4.	VS	19'150	(2011: 624 / 12.)
5.	ZH	17'649	(2011: 827 / 10.)
6.	NE	13'538	(2011: 130 / 17.)
7.	BS	9'905	(2011: 2'502 / 6.)
8.	TG	9'282	(2011: 6'483 / 4.)
9.	TI	8'497	(2011: 0 / 26.)



Nutzungszahlen eSchKG 2012

Anteil in % (Total der 2011 eingereichten Begehren):

1. FR	38.41%	(2011: 31.02% / 1.)
2. BE	37.08%	(2011: 28.07% / 2.)
3. VD	36.30%	(2011: 24.93% / 3.)
4. JU	17.45%	(2011: 0.21% / 18.)
5. NW	14.78%	(2011: 2.53% / 8.)
6. NE	14.35%	(2011: 0.14% / 22.)
7. VS	13.79%	(2011: 0.45% / 14.)
8. BS	13.58%	(2011: 3.43% / 6.)
9. TG	12.94%	(2011: 9.04% / 4.)

Gesamtschweizerisch beträgt der Anteil 14.80% (8.38%)



Nutzungszahlen eSchKG 2012

VD	128'775 Begehren	36.30%	LU	3'701 Begehren	4.14%
BE	110'420 Begehren	37.08%	SO	3'224 Begehren	2.98%
FR	37'231 Begehren	38.41%	SZ	2'761 Begehren	9.04%
VS	19'150 Begehren	13.79%	SH	2'332 Begehren	11.29%
ZH	17'649 Begehren	4.61%	GR	1'477 Begehren	3.57%
NE	13'538 Begehren	14.35%	NW	953 Begehren	14.78%
BS	9'905 Begehren	13.58%	ZG	803 Begehren	3.07%
TG	9'282 Begehren	12.94%	AR	595 Begehren	4.79%
TI	8'505 Begehren	5.63%	GL	486 Begehren	4.68%
BL	7'598 Begehren	11.09%	OW	222 Begehren	3.62%
AG	5'471 Begehren	3.57%	UR	178 Begehren	4.15%
JU	5'163 Begehren	17.45%	AI	67 Begehren	4.23%
SG	4'403 Begehren	3.51%	GE	29 Begehren	0.01%